



Province of the  
**EASTERN CAPE**  
EDUCATION

**NASIONALE  
SENIOR SERTIFIKAAT**

**GRAAD 12**

**JUNIE 2021**

**EKONOMIE V2  
(EKSEMPLAAR)**

**PUNTE: 150**

**TYD: 2 uur**

---

Hierdie vraestel bestaan uit 12 bladsye.

---

**INSTRUKSIES EN INLIGTING**

1. Beantwoord VIER vrae as volg in die ANTWOORDEBOEK:  
AFDELING A: VERPLIGTEND  
AFDELING B: Beantwoord TWEE van die drie vrae.  
AFDELING C: Beantwoord EEN van die twee vrae.
2. Beantwoord slegs die vereiste aantal vrae. Oortollige antwoorde sal NIE nagesien word NIE.
3. Beantwoord vrae in volsinne en die uitleg, inhoud en konteks van jou antwoorde moet voldoen aan die kognitiewe vereistes van die vrae.
4. Nommer die vrae korrek volgens die nommeringstelsel wat in hierdie vraestel gebruik word.
5. Skryf die vraagnommer boaan elke antwoord neer.
6. Lees AL die vrae versigtig deur.
7. Begin ELKE vraag op 'n NUWE bladsy.
8. Laat 2–3 reëls tussen onderafdelings van vrae.
9. Gebruik slegs swart of blou ink.
10. Jy mag 'n nieprogrammeerbare sakrekenaar gebruik.
11. Skryf netjies en leesbaar.

**AFDELING A (VERPLIGTEND)****VRAAG 1****30 PUNTE – 20 MINUTE**

- 1.1 Verskeie opsies word as moontlike antwoorde vir die volgende vrae gegee. Kies die korrekte antwoord en skryf slegs die letter (A–D) langs die ooreenstemmende vraagnommer (1.1.1–1.1.8) in die ANTWOORDEBOEK neer, byvoorbeeld 1.1.9 D.
- 1.1.1 Die enigste moontlikheid vir volmaak mededingende ondernemings om winste te verhoog, is om die ...
- A prys te verhoog.
  - B uitset te verhoog.
  - C uitset te verlaag.
  - D prys te verlaag.
- 1.1.2 'n Onderneming kan nie ... koste verhaal, indien hulle 'n industrie verlaat nie.
- A versonke
  - B veranderlike
  - C vaste
  - D totale
- 1.1.3 Hindernisse tot toetrede, maak dit ... vir 'n onderneming om tot 'n industrie toe te tree.
- A duur
  - B goedkoper
  - C maklik
  - D minder duur
- 1.1.4 Produkte wat deur monopolisties mededingende ondernemings geproduseer word, is ...
- A uniek.
  - B homogeen.
  - C dieselfde.
  - D gedifferensieerd.
- 1.1.5 Die vraagkurwe van 'n monopolis is ook die ... -kurwe.
- A marginale koste
  - B marginale inkome
  - C gemiddelde inkome
  - D gemiddelde koste

1.1.6 In 'n duopolie is daar ... oligopolieë.

- A 'n paar
- B twee
- C drie
- D vier

1.1.7 Straatligte is 'n voorbeeld van ... goedere.

- A nie-meriete
- B privaat
- C kollektiewe
- D gemeenskap

1.1.8 Privaat voordele staan ook as ... voordele bekend.

- A sosiale
- B eksterne
- C interne
- D langtermyn

(8 x 2) (16)

- 1.2 Kies 'n beskrywing in KOLOM B wat by die item in KOLOM A pas. Skryf slegs die letter (A–I) langs die vraagnommer (1.2.1–1.2.8) in die ANTWOORDEBOEK neer, byvoorbeeld 1.2.9 J.

KOLOM A		KOLOM B	
1.2.1	Markprys	A	Eskom is 'n voorbeeld
1.2.2	Produksiekoste	B	geniet die produk sonder om daarvoor te betaal
1.2.3	Rugryers	C	het 'n hibriede struktuur
1.2.4	Monopolie	D	bepaal deur die interaksie tussen vraag en aanbod
1.2.5	Minimum pryse	E	gedoen deur middel van bemarkingsveldtogte en verdere produkvariasie
1.2.6	Nie-prys mededinging	F	vermoë van die koper of verkoper om die prys te beïnvloed
1.2.7	Monopolistiese mededinging	G	aangegaan deur 'n onderneming wanneer hulle goedere produseer
1.2.8	Markkrag	H	stel produsente in staat om 'n redelike wins te realiseer
		I	alle produksiefaktore is vas

(8 x 1)

(8)

- 1.3 Gee EEN term vir elk van die volgende beskrywings. Skryf slegs die term langs die vraagnommer (1.3.1–1.3.6) in die ANTWOORDEBOEK neer.

- 1.3.1 Waarde van insette wat 'n entrepreneur besit en wat in die totale produksie aangewend word
- 1.3.2 'n Punt waar die inkome van 'n onderneming wat die produk verkoop, net genoeg is om al sy kostes te dek
- 1.3.3 Ondernemings wat hulle eie pryse bepaal
- 1.3.4 Die voordele aan die gemeenskap word dikwels nie deur die individu bereken nie
- 1.3.5 Verskillende ondernemings wat dieselfde produk produseer of aanbied
- 1.3.6 Goedere wat skadelik vir die gemeenskap is

(6 x 1)

(6)

**TOTAAL AFDELING A: 30**

**AFDELING B**

Beantwoord enige TWEE van die drie vrae uit hierdie afdeling in jou ANTWOORDEBOEK.

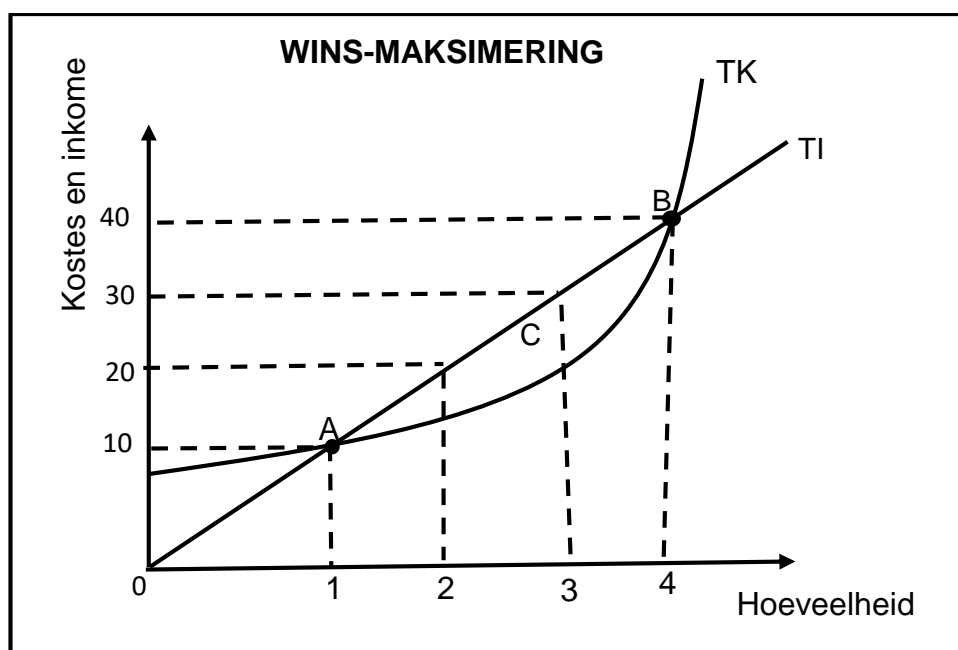
**VRAAG 2: MIKRO-EKONOMIE****40 PUNTE – 30 MINUTE**

2.1 Beantwoord die volgende vrae.

2.1.1 Noem TWEE elemente van sosiale koste. (2)

2.1.2 Hoekom realiseer 'n monopolistiese mededingende onderneming, normale wins oor die langtermyn? (2)

2.2 Bestudeer die onderstaande grafiek en beantwoord die vrae wat volg.



2.2.1 Tot watter markstruktuur behoort die bostaande grafiek? (1)

2.2.2 Wat verteenwoordig gebied ACB? (1)

2.2.3 Beskryf kortliks die begrip *wins*. (2)

2.2.4 Verduidelik hoekom wins by hoeveelheid 3 gemaksimeer word. (2)

2.2.5 Hoekom begin die TK-kurwe nie by nul soos die TI-kurwe nie? (2 x 2) (4)

2.3 Bestudeer die onderstaande uittreksel en beantwoord die vrae wat volg.

### MONOPOLIE OOR DIE KORTTERMYN

Daar is natuurlike en kunsmatige monopolieë. Oor die korttermyn, kan monopoliste nie al die produksiefaktore wissel nie, omdat sy koste-kurwes soortgelyk is aan 'n onderneming wat onder volmaakte mededinging bedryf word. 'n Monopolis, mag ook oor die korttermyn verliese ly.

[Aangepas uit [www.toppr.com/guides](http://www.toppr.com/guides)]

- 2.3.1 Gee 'n toepaslike begrip vir kostes wat saam met produksie verander. (1)
- 2.3.2 Noem EEN rede vir die bestaan van 'n natuurlike monopolie. (1)
- 2.3.3 Beskryf kortliks die begrip *kunsmatige monopolie*. (2)
- 2.3.4 Hoekom sal dit nie 'n monopolis baat om baie hoë pryse te hef nie? (2)
- 2.3.5 Teken die grafiek van 'n ekonomiese verlies in 'n monopolie. (4)
- 2.4 Onderskei tussen *produktiewe doeltreffendheid* en *allokatiewe doeltreffendheid*. (2 x 4) (8)
- 2.5 Waarom is 'n kostevoordeel-ontleding nodig vir openbare projekte? (4 x 2) (8)

**[40]**

**VRAAG 3: MIKRO-EKONOMIE****40 PUNTE – 30 MINUTE**

3.1 Beantwoord die volgende vrae.

3.1.1 Noem TWEE markte wat naby daaraan is om perfekte markte te wees. (2)

3.1.2 Hoe is onbeweeglikheid van arbeid 'n oorsaak van markmislukking? (2)

3.2 Bestudeer die onderstaande tabel en beantwoord die vrae wat volg.

KOSTE EN INKOME TABEL							
UITSET	PRYS	GI	MI	TI	GK	MK	TK
1	21	21	21	21	23	24	23
2	18	18	15	36	19	15	38
3	15	15	9	45	15	7	45
4	12	12	3	48	14	<b>A</b>	56
5	9	9	-3	45	15	19	75

3.2.1 By watter eenheid word wins gemaksimeer? (1)

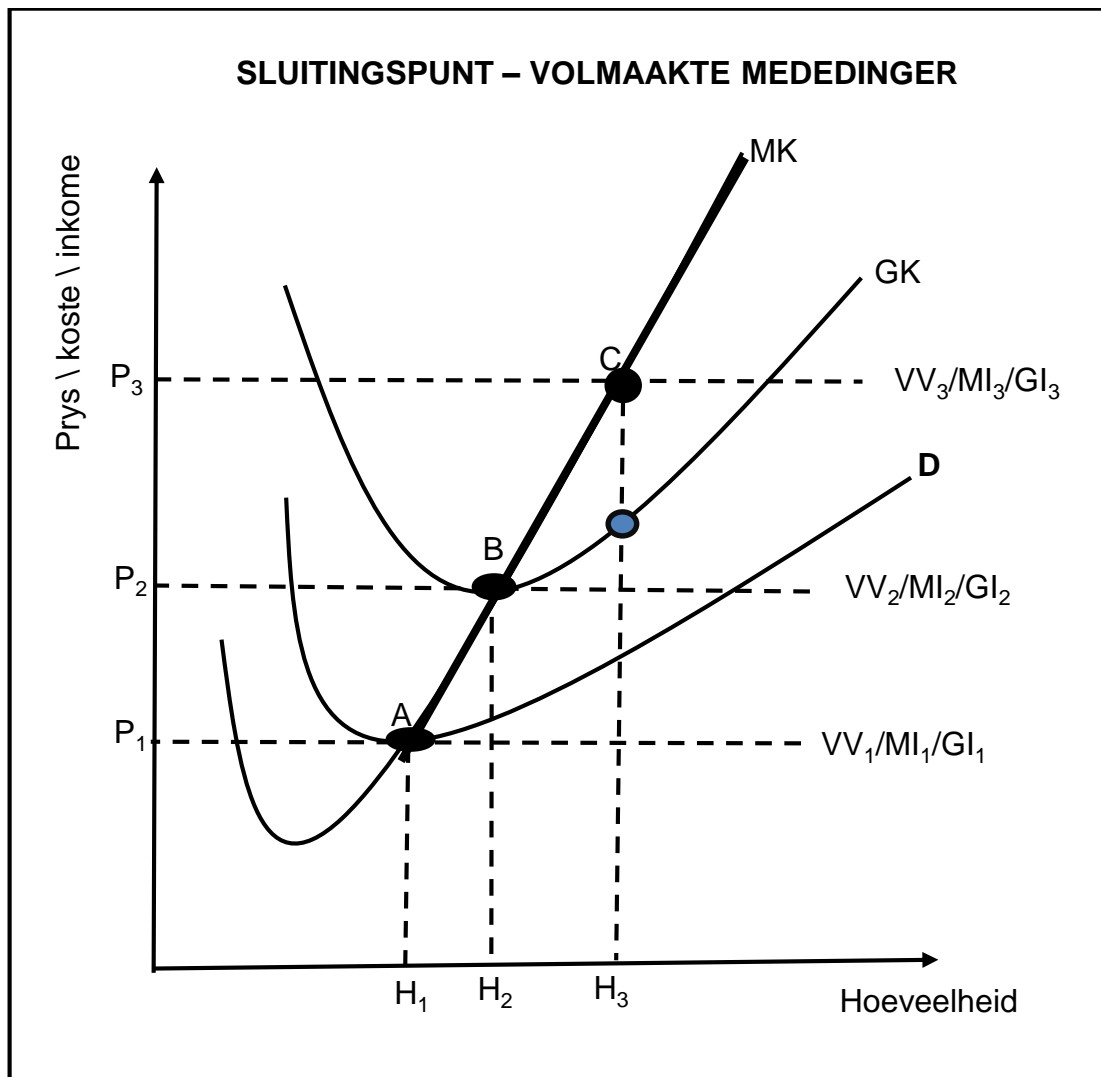
3.2.2 Bepaal die marginale koste vir **A** in die bostaande tabel. (1)3.2.3 Verduidelik kortliks die begrip *gemiddelde koste*. (2)

3.2.4 Hoekom is prys gelyk aan gemiddelde inkome? (2)

3.2.5 Met verwysing na bostaande tabel, teken 'n totale inkome-kurwe. (4)



3.3 Bestudeer die onderstaande grafiek en beantwoord die vrae wat volg.



- 3.3.1 Verskaf 'n korrekte byskrif vir kurwe **D**. (1)
- 3.3.2 Identifiseer 'n sluitingspunt volgens die bostaande grafiek. (1)
- 3.3.3 Beskryf kortliks die begrip *marginale inkome*. (2)
- 3.3.4 Waarom maak die volmaakte mededinger ekonomiese wins by **P<sub>3</sub>**? (2)
- 3.3.5 Met verwysing na die bostaande grafiek, verduidelik hoe die aanbodkurwe van 'n volmaakte mededinger bepaal word. (2 x 2) (4)
- 3.4 Vergelyk die monopolie en volmaakte mark ten opsigte van die aard van produkte wat hulle produseer. (2 x 4) (8)
- 3.5 Hoe kan die bestaan van volmaakte markte 'n invloed op verbruikers en produsente hê? (8)

**[40]**

## VRAAG 4: MIKRO-EKONOMIE

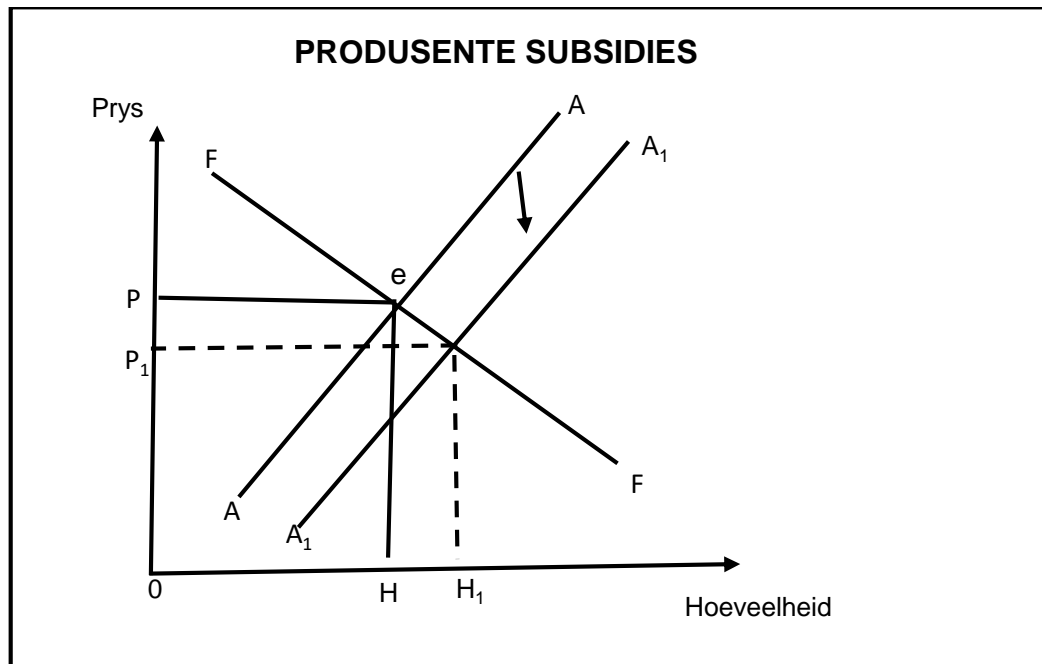
40 PUNTE – 30 MINUTE

4.1 Beantwoord die volgende vrae.

4.1.1 Noem TWEE hindernisse tot toetrede tot 'n kunsmatige monopolie. (2)

4.1.2 Hoekom is samespanning nie moontlik by volmaakte mededinging nie? (2)

4.2 Bestudeer die onderstaande grafiek en beantwoord die vrae wat volg.



4.2.1 Wat veroorsaak die skuif van die aanbodkurwe van AA tot  $A_1A_1$ ? (1)

4.2.2 Verskaf 'n gepaste naam vir kurwe **FF**. (1)

4.2.3 Beskryf kortliks die begrip *subsidie*. (2)

4.2.4 Verduidelik kortliks die doel van belastingheffings. (2)

4.2.5 Met verwysing na die bostaande grafiek, verduidelik die uitwerking van produsente subsidies. (2 x 2) (4)

4.3 Bestudeer die onderstaande inligting en beantwoord die vrae wat volg.

### MEDEDINGING WAGHOND STOP OORNAME

'n Duitse maatskappy, Aton se oorname van die ingenieursfirma, Murray & Roberts, het 'n hindernis teëgekóm omdat mededinging-reguleerders glo dat die transaksie is anti-mededingend.

Die Mededingingskommissie het 'n verklaring uitgereik wat aandui dat dit aanbeveel word dat die oorname verhoed moet word.

In sy ondersoek, het die Kommissie bevind dat samesmelting mededinging sal verlaag.

[Aangepas uit *fin24 pm*, 19/07/19]

- 4.3.1 Identifiseer die rol van die Mededingingskommissie, soos wat dit in die bogenoemde uittreksel aangespreek word. (1)
- 4.3.2 Aan wie maak die Mededingingskommissie aanbevelings? (1)
- 4.3.3 Beskryf kortliks die begrip *samesmelting* soos in ekonomie gebruik. (2)
- 4.3.4 Verduidelik kortliks die doelwit van 'n mededingingsbeleid. (2)
- 4.3.5 Hoekom is mededinging in die mark goed vir die ekonomie? (2 x 2) (4)
- 4.4 Met behulp van industrie en individuele produsente grafieke, verduidelik hoe die langtermynewewig in 'n volmaakte mark bereik sal word wanneer 'n ekonomiese verlies oor die korttermyn gely word. (8)
- 4.5 Ondersoek die belangrikheid van handelsmerke en advertensies in 'n monopolistiese mededingende industrie. (8)

**[40]**

**TOTAAL AFDELING B: 80**

**AFDELING C**

Beantwoord EEN van die twee vrae uit hierdie afdeling in die ANTWOORDEBOEK.  
Jou vraag sal as volg geassesseer word:

<b>STRUKTUUR VAN OPSTEL</b>	<b>PUNTE-TOEKENNING</b>
<b>Inleiding</b> Die inleiding is 'n laerorde-antwoord. <ul style="list-style-type: none"> <li>• 'n Goeie begin sal wees om die begrip of sleutelwoord wat in die vraag gebruik word, te definieer.</li> <li>• Sluit ander sinne in om die onderwerp te ondersteun.</li> <li>• Moenie enige gedeelte van die vraag in jou inleiding insluit nie.</li> <li>• Moenie enige gedeelte van die inleiding in jou inhoud herhaal nie.</li> <li>• Vermy om in die inleiding te sê wat jy in die inhoud gaan bespreek.</li> </ul>	Maks. 2
<b>Inhoud</b> <b>Hoofgedeelte:</b> Bespreek in detail/In-diepte bespreking/Ondersoek/Bespreek krities/Ontleed/Vergelyk/Evalueer/Onderskei/Differensieer/Verduidelik/Assesseer/Debatteer <b>Addisionele gedeelte:</b> Gee eie mening/Bespreek krities/Evalueer/Evalueer krities/Teken 'n grafiek en verduidelik/Gebruik die gegewe grafiek en verduidelik/ Voltooi die gegewe grafiek/Bereken/Lei af / Vergelyk/Verduidelik/ Onderskei/Interpreteer/Debatteer	Maks. 26  Maks. 10
<b>Slot</b> Enige toepaslike hoër-orde slot wat die volgende behoort in te sluit: <ul style="list-style-type: none"> <li>• 'n Kort opsomming van wat bespreek / ontleed is sonder om reeds genoemde feite, in die inhoud, te herhaal</li> <li>• 'n Mening of gewaardeerde oordeel oor die bespreekte feite</li> <li>• Addisionele ondersteunende inligting om bespreking te versterk / ontleding</li> <li>• 'n Teenstrydige sienswyse met motivering, indien vereis</li> <li>• Aanbevelings</li> </ul>	Maks. 2
<b>TOTAAL</b>	<b>40</b>

**VRAAG 5: MIKRO-EKONOMIE****40 PUNTE – 40 MINUTE**

- Onderzoek in detail, 'n oligopolie as 'n markstruktuur, onder hoofde van:
  - Samespanning (13)
  - Pryse en produksievlakke (13) (26 punte)
- Hoekom span oligopolieë dikwels saam, alhoewel dit onwettig in Suid-Afrika is? (10 punte) [40]

**VRAAG 6: MIKRO-EKONOMIE****40 PUNTE – 40 MINUTE**

- Bespreek, in detail, regeringsinmenging as 'n oorsaak van markmislukking, onder die volgende opskrifte:
  - Direkte beheer (6)
  - Onvolmaakte markte (8)
  - Regeringsinmenging in produksie (12) (26 punte)
- Regverdig die implementering van minimum lone deur die regering. (10 punte) [40]

**TOTAAL AFDELING C: 40**  
**GROOTTOTAAL: 150**